

Dell Latitude 3150

Vlasnički priručnik

Regulativni model: P21T
Regulativna vrsta: P21T001



Napomene, mjere opreza i upozorenja

-  **NAPOMENA:** NAPOMENA ukazuje na važne informacije koje vam pomažu da koristite svoje računalo na bolji način.
-  **OPREZ: MJERA OPREZA** označava moguće oštećenje hardvera ili gubitak podataka i otkriva kako izbjeći te probleme.
-  **UPOZORENJE: UPOZORENJE** označava moguće oštećenje imovine, osobne ozljede ili smrt.

Autorsko pravo © 2015 Dell Inc. Sva prava pridržana. Ovaj proizvod zaštićen je američkim i međunarodnim zakonom o autorskom pravu i intelektualnom vlasništvu. Dell™ i logotip Dell u zaštitni znakovi tvrtke Dell Inc. u Sjedinjenim Američkim Državama i/ili drugim sudskim nadležnostima. Svi ostali znakovi i nazivi koji su navedeni ovdje mogu predstavljati zaštićene znakove odgovarajućih tvrtki.

2015 - 03

Rev. A00

Sadržaj

1 Radovi na vašem računalu.....	5
Prije radova na unutrašnjosti računala.....	5
Isključivanje računala.....	6
Nakon rada na unutrašnjosti računala.....	7
2 Uklanjanje i instaliranje komponenti.....	8
Preporučeni alati.....	8
Uklanjanje poklopca kućišta.....	8
Ugradnja poklopca kućišta.....	9
Uklanjanje baterije.....	9
Ugradnja baterije.....	10
Uklanjanje Audio ploče.....	10
Ugradnja audio ploče.....	11
Uklanjanje sklopa zaslona.....	11
Ugradnja sklopa zaslona.....	13
Uklanjanje okvira zaslona.....	13
Ugradnja okvira zaslona.....	14
Uklanjanje ploče zaslona.....	15
Ugradnja ploče zaslona.....	16
Uklanjanje kamere.....	16
Ugradnja kamere.....	17
Uklanjanje utičnice priključka napajanja.....	17
Ugradnja utičnice priključka napajanja.....	18
Uklanjanje sklopa tvrdog pogona.....	18
Ugradnja sklopa tvrdog pogona.....	20
Uklanjanje LED ploče.....	21
Ugradnja LED ploče.....	21
Uklanjanje memorije.....	21
Ugradnja memorije.....	22
Uklanjanje baterije na matičnoj ploči.....	22
Ugradnja baterije na matičnoj ploči.....	23
Uklanjanje okvira tipkovnice.....	23
Ugradnja okvira tipkovnice.....	24
Uklanjanje tipkovnice.....	24
Ugradnja tipkovnice.....	25
Uklanjanje WLAN kartice.....	26
Ugradnja WLAN kartice.....	26
Uklanjanje hladila procesora.....	26


Ugradnja hladila procesora.....	27
Uklanjanje matične ploče.....	28
Ugradnja matične ploče.....	29
Uklanjanje zvučnika.....	29
Ugradnja zvučnika.....	30
3 Program za postavljanje sustava.....	31
Redoslijed podizanja sustava.....	31
Navigacijske tipke.....	31
Opcije programa za postavljanje sustava.....	32
Ažuriranje BIOS-a	40
Zaporka sustava i postavljanje.....	41
Pridruživanje zaporke sustava i zaporke za postavljanje.....	41
Brisanje ili promjena postojeće zaporke sustava i/ili postavljanja.....	42
4 Tehničke specifikacije.....	43
5 Dijagnostike.....	48
Dijagnostika poboljšanog testiranja računala prije podizanja sustava (ePSA).....	48
Svjetla statusa uređaja.....	49
Svjetla statusa baterije.....	50
6 Kontaktiranje tvrtke Dell.....	51


Radovi na vašem računalu


Prije radova na unutrašnjosti računala


Kako biste zaštitili računalo od mogućih oštećenja i pospješili osobnu sigurnost, pridržavajte se sljedećih sigurnosnih uputa. Ako nije navedeno drugačije, svaki postupak u ovom dokumentu podrazumijeva postojanje sljedećih uvjeta:


- Da ste pročitali sigurnosne upute koje ste dobili zajedno s vašim računalom.
- Komponenta se može zamijeniti ili ako je zasebno kupljena, instalirati izvođenjem postupka uklanjanja obrnutim redoslijedom.


 **UPOZORENJE:** Odspojite sve izvore napajanja prije otvaranja pokrova računala i ploča. Nakon što ste dovršili radove unutar računala, ponovno postavite sve pokrove, ploče i vijke prije priključivanja na izvor napajanja.


 **UPOZORENJE:** Prije rada na unutrašnjosti računala pročitajte sigurnosne upute koje ste dobili s računalom. Dodatne sigurnosne informacije potražite na početnoj stranici za sukladnost sa zakonskim odredbama na www.dell.com/regulatory_compliance

 **OPREZ:** Mnogi popravci smiju se izvršiti samo od strane ovlaštenog servisnog tehničara. Smijete vršiti samo pronalaženje problema i sitne popravke kao što ste ovlašteni u svojoj dokumentaciji o proizvodu ili po uputama tima online ili putem telefonske usluge i podrške. Vaše jamstvo ne pokriva oštećenja uzrokovana servisiranjem koje tvrtka Dell nije ovlastila. Pročitajte i slijedite sigurnosne upute koje su isporučene s uređajem.

 **OPREZ:** Kako biste izbjegli elektrostaticko pražnjenje, uzemljite se koristeći ručnu traku za uzemljenje ili povremeno dotaknite neobojenu metalnu površinu, kao što je priključak na stražnjoj strani računala.

 **OPREZ:** Pažljivo rukujte komponentama i karticama. Ne dodirujte komponente ili kontakte na kartici. Karticu pridržavajte za rubove ili za metalni nosač. Komponente poput procesora pridržavajte za rubove, a ne za pinove.


 **OPREZ:** Kad isključujete kabel, povucite za njegov utikač ili jezičak, a ne sam kabel. Neki kabeli imaju priključke s jezičcima za blokiranje. Ako iskapčate taj tip kabela, prije iskapčanja pritisnite jezičke za blokiranje. Dok razdvajate priključke, držite ih poravnate i izbjegavajte krivljenje bilo koje od pinova priključka. Također se prije ukopčavanja kabela pobrinite da su oba priključka pravilno okrenuta i poravnata.

 **NAPOMENA:** Boja i određene komponente vašeg računala se mogu razlikovati od onih prikazanih u ovom dokumentu.


Kako biste izbjegli oštećivanje računala, izvršite sljedeće korake prije nego što započnete s radom na unutrašnjosti računala.

1. Pobrinite se da je radna površina ravna i čista kako se pokrov računala ne bi ogrebao.
2. Isključite računalo (pogledajte odlomak [Isključivanje računala](#)).

3. Ako je računalo priključeno na priključnu stanicu (umetnuto), uklonite računalo iz priključne stanice.


 **OPREZ: Za iskopčavanje mrežnog kabela, najprije iskopčajte kabel iz svog računala i potom iskopčajte kabel iz mrežnog uređaja.**

4. Iskopčajte sve mrežne kabele iz svog računala.
5. Odspojite računalo i sve priključene uređaje iz svih električnih izvora napajanja.
6. Zatvorite zaslon i računalo okrenite naopako na ravnoj radnoj površini.

 **NAPOMENA:** Kako biste izbjegli oštećivanje ploče sustava, prije servisiranja računala morate izvadi glavnu bateriju.


7. Uklonite poklopac kućišta.
8. Uklonite glavnu bateriju.
9. Okrenite računalo gornjom stranom prema gore.
10. Otvorite zaslon.
11. Pritisnite i držite gumb za uključivanje za pet sekunda kako biste uzemljili matičnu ploču.

 **OPREZ: Kako biste se zaštitili od električnog udara, prije skidanja pokrova računala uvijek isključite računalo iz zidne utičnice.**

 **OPREZ: Prije nego što dotaknete bilo koji dio u unutrašnjosti svog računala, uzemljite se dodirivanjem neobojene metalne površine, poput metalnog dijela na poledini računala. Dok radite, povremeno dotaknite neobojanu metalnu površinu kako bi ispraznili statički elektricitet koji bi mogao oštetiti unutarnje komponente.**

12. Uklonite sve umetnute ExpressCard ili Smart kartice iz odgovarajućih utora.


Isključivanje računala

 **OPREZ: Kako biste izbjegli gubitak podataka, prije isključivanja računala spremite i zatvorite sve otvorene datoteke i zatvorite sve otvorene programe.**

1. Isključite operativni sustav:

- U Windows 8.1:


– Korištenje uređaja koji ima omogućen rad dodirrom:

- a. potegnete s desnog ruba zaslona, otvorite padajući izbornik i odaberite **Postavke**.
- b. Odaberite  i potom odaberite **Isključi**.


ili

* na početnom zaslonu dotaknite  i potom odaberite **Isključi**.


– Korištenje miša:

- a. usmjerite u gornji desni kut zaslona i kliknite na **Postavke**.
- b. Kliknite na  i potom odaberite **Isključi**.


ili

* na početnom zaslonu kliknite na  i potom odaberite **Isključi**.

- U sustavu Windows 7:

1. Kliknite na **Start** .
2. Kliknite na **Isključi**.

ili

1. Kliknite na **Start** .
2. Kliknite na strelicu u donjem desnom kutu izbornika **Start** na način prikazan u nastavku, a



zatim kliknite na **Isključi**.

2. Provjerite je li računalo, kao i svi priključeni uređaji isključeno. Ako se računalo i priključeni uređaji nisu automatski isključili nakon odjave operativnog sustava, pritisnite i približno 6 sekundi držite gumb za uključivanje i isključivanje kako biste ih isključili.

Nakon rada na unutrašnjosti računala

Nakon što ste završili bilo koji postupak ugradnje, prije uključivanja računala provjerite jeste li priključili sve vanjske uređaje, kartice i kabele.

 **OPREZ: Kako biste izbjegli oštećivanje računala, koristite isključivo bateriju namijenjenu za dotično Dell računalo. Nemojte koristiti baterije koje su namijenjene za druga Dell računala.**

1. Priključite sve vanjske uređaje, kao što je replikator ulaza ili medijska baza i ponovno postavite sve kartice, kao što je ExpressCard.
2. Priključite sve telefonske ili mrežne kabele na svoje računalo.

 **OPREZ: Kako biste priključili mrežni kabel, prvo ga priključite u mrežni uređaj, a zatim u računalo.**

3. Ponovno postavite bateriju.
4. Ponovno postavite poklopac kućišta.
5. Priključite svoje računalo i sve priključene uređaje na njihove izvore električnog napajanja.
6. Uključite računalo.

Uklanjanje i instaliranje komponenti

Ovaj odjeljak pruža detaljne informacije o tome kako ukloniti ili instalirati komponente s vašeg računala.

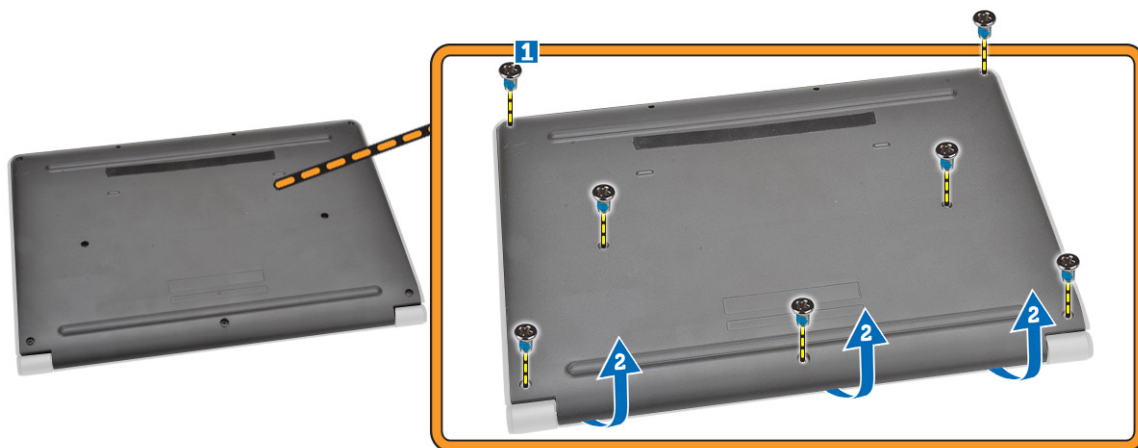
Preporučeni alati


Za izvršavanje postupaka iz ovog dokumenta možda će vam trebati sljedeći alati:

- mali ravni odvijač
- #0 križni odvijač
- #1 križni odvijač
- malo plastično šilo

Uklanjanje poklopca kućišta

1. Slijedite postupke u poglavlju [Prije rada na unutrašnjosti računala](#).
2. Izvedite sljedeće korake za uklanjanje osnovnog pokrova iz računala.
 - a. Uklonite vijke koji pričvršćuju poklopac kućišta za računalo.
 - b. Podignite poklopac kućišta kako biste ga uklonili iz računala.



 **NAPOMENA:** Možda budete trebali oštar alat za izdizanje poklopca kućišta iz njegovih rubova.

3. Uklonite poklopac kućišta iz računala.



Ugradnja poklopca kućišta

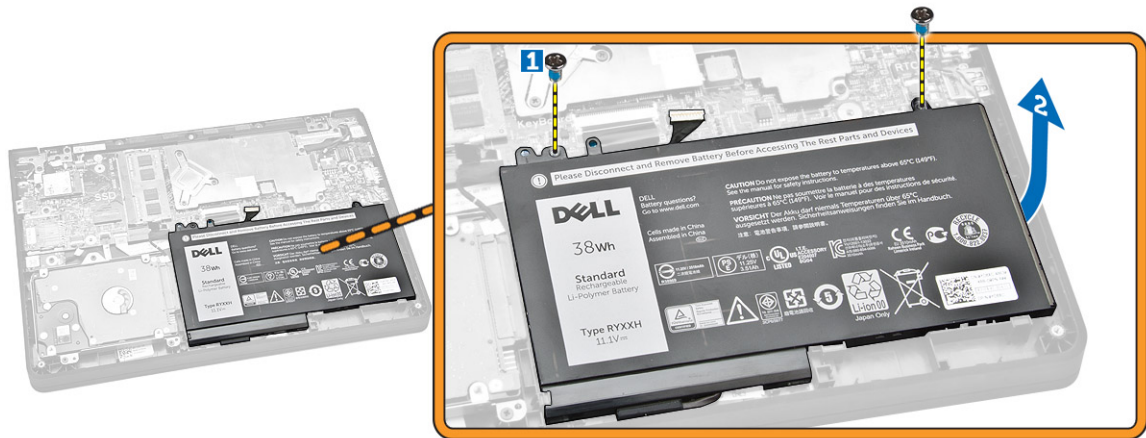
1. Postavite poklopac kućišta i poravnajte ga s vijcima na računalu.
2. Pritegnite vijke koji pričvršćuju poklopac kućišta za računalo.
3. Slijedite upute u odlomku [Nakon rada na unutrašnjosti računala](#).

Uklanjanje baterije

1. Slijedite postupke u poglavlju [Prije rada na unutrašnjosti računala](#).
2. Uklonite [poklopac kućišta](#).
3. Za oslobađanje baterije iz računala:
 - a. Odljepite traku koja pričvršćuje kabel baterije [1].
 - b. Odspojite kabel baterije iz priključka na matičnoj ploči [2].



4. Izvedite sljedeće korake:
 - a. Uklonite vijke koji pričvršćuju bateriju na računalo [1].
 - b. Uklonite bateriju iz računala [2].

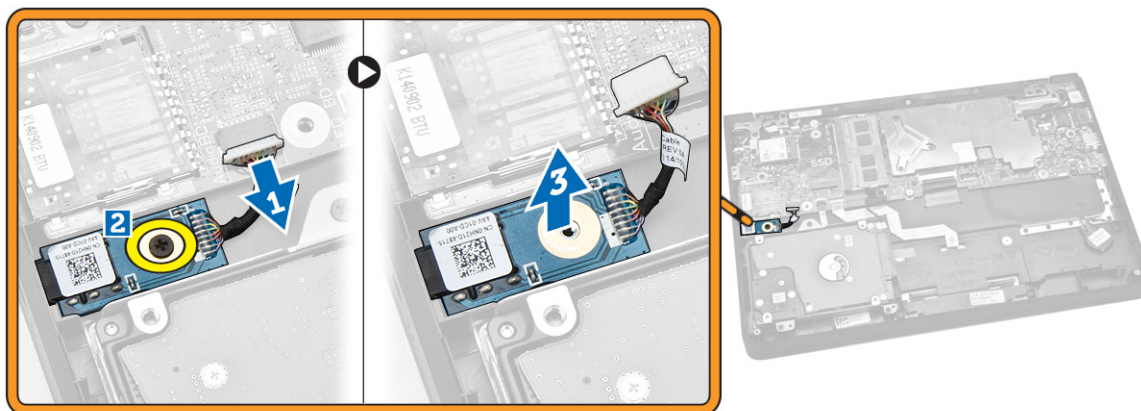


Ugradnja baterije

1. Umetnite bateriju u njezino mjesto na računalu.
2. Priključite kabel tipkovnice na njegov priključak na matičnoj ploči.
3. Zalijepite traku kako biste pričvrstili kabel baterije.
4. Pritegnite vijke koji pričvršćuju bateriju na računalo.
5. Ugradite [poklopac kućišta](#).
6. Slijedite upute u odlomku [Nakon rada na unutrašnjosti računala](#).

Uklanjanje Audio ploče

1. Slijedite postupke u poglavlju [Prije rada na unutrašnjosti računala](#).
2. Uklonite:
 - a. [poklopac kućišta](#)
 - b. [baterija](#)
3. Izvedite sljedeće korake:
 - a. Odspojite kabel audio ploče iz njegovog priključka na matičnoj ploči [1].
 - b. Uklonite vijak koji pričvršćuje audio ploču na računalo [2].
 - c. Uklonite audio ploču iz računala [3].

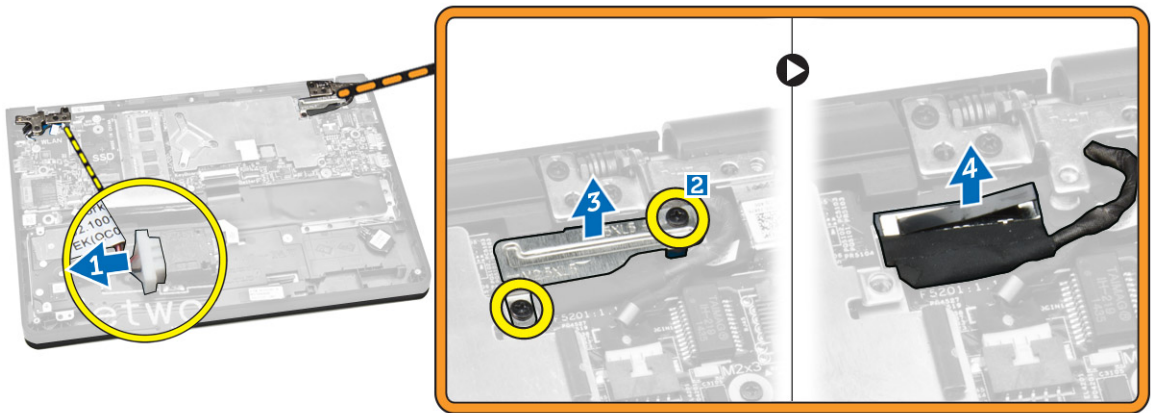


Ugradnja audio ploče

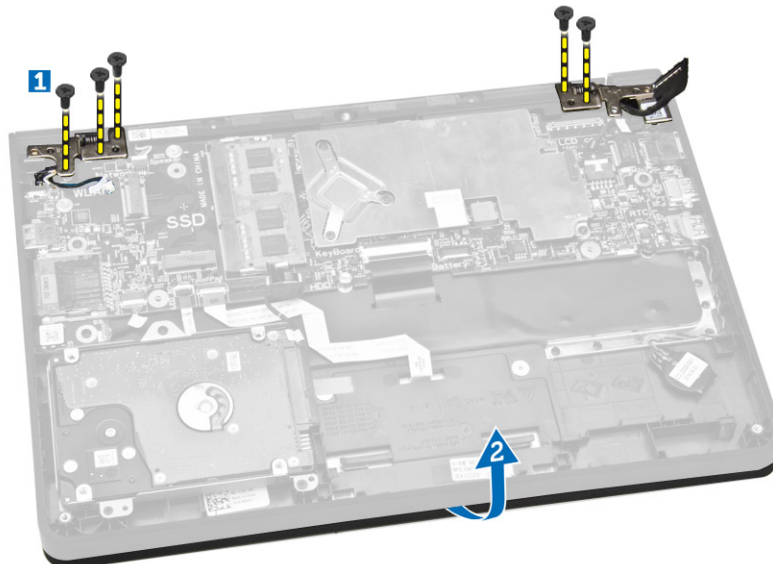
1. Umetnite audio ploču u njezino mjesto na računalu.
2. Pritegnite vijak kojim se zvučna kartica pričvršćuje u računalo.
3. Utaknite kabel audio ploče u njegov priključak na matičnoj ploči.
4. Ugradite:
 - a. [baterija](#)
 - b. [poklopac kućišta](#)
5. Slijedite upute u odlomku [Nakon rada na unutrašnjosti računala](#).

Uklanjanje sklopa zaslona

1. Slijedite postupke u poglavlju [Prije rada na unutrašnjosti računala](#).
2. Uklonite:
 - a. [poklopac kućišta](#)
 - b. [baterija](#)
3. Za oslobađanja sklopa zaslona iz računala:
 - a. Odspojite mrežni kabel iz priključka na matičnoj ploči [1].
 - b. Uklonite vijke koji pričvršćuju metalni nosač na matičnu ploču [2].
 - c. Uklonite metalni nosač za pristup kabelu zaslona [3].
 - d. Odspojite kabel zaslona iz priključka na matičnoj ploči [4].



4. Uklonite vijke koji pričvršćuju šarke zaslona na računalo [1] i otvorite zaslona [2].



5. Povucite sklop kućišta tipkovnice dalje od sklopa zaslona kako biste ih odvojili.

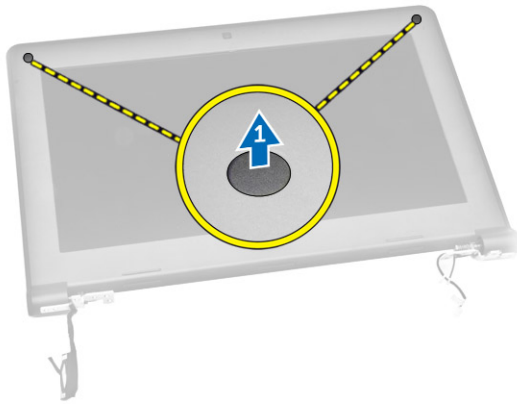


Ugradnja sklopa zaslona

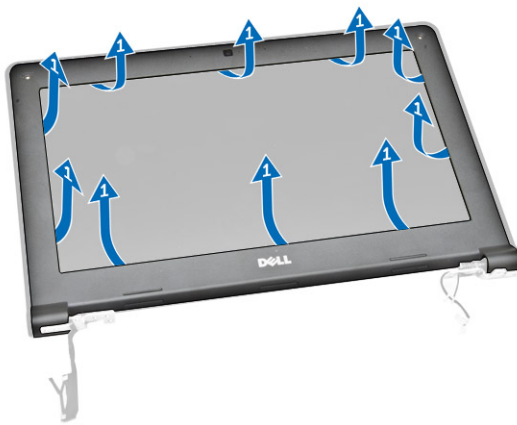
1. Potavite sklop zaslona na kućište računala.
2. Podesite šarke zaslona kako biste ih poravnali vijcima nosača na kućištu računala.
3. Pritegnite vijke koji pričvršćuju sklop zaslona na računalo.
4. Prikjučite kabel zaslona na njegov priključak na matičnoj ploči.
5. Postavite metalni nosač kako biste osigurali kabel zaslona i pritegnite vijke kako biste pričvrstili nosač.
6. Priključite mrežni kabel na njegov priključak na matičnoj ploči.
7. Ugradite:
 - a. [baterija](#)
 - b. [poklopac kućišta](#)
8. Slijedite upute u odlomku [Nakon rada na unutrašnjosti računala](#).

Uklanjanje okvira zaslona

1. Slijedite postupke u poglavlju [Prije rada na unutrašnjosti računala](#).
2. Uklonite:
 - a. [poklopac kućišta](#)
 - b. [baterija](#)
 - c. [sklop zaslona](#)
3. Izvedite sljedeće korake:
 - a. Odljepite plastiku za pristup vijcima okvira zaslona [1].
 - b. Uklonite vijke kojima je okvir zaslona pričvršćen za sklop zaslona [2].



4. Izdignite rubove kako biste oslobodili okvir zaslona [1] i uklonite okvir zaslona iz sklopa zaslona [2].



Ugradnja okvira zaslona

1. Postavite okvir zaslona na sklop zaslona.
2. Počevši od gornjeg kuta, pritiščite na okvir zaslona i pomičite se oko cijelog okvira sve dok ne nasjedne na sklop zaslona.
3. Pritegnite vijke koji pričvršćuju okvir zaslona na sklop zaslona.
4. Zalijepite plastiku kako biste pričvrstili vijke okvira zaslona.
5. Ugradite:
 - a. [sklop zaslona](#)
 - b. [baterija](#)

- c. [poklopac kućišta](#)
- 6. Slijedite upute u odlomku [Nakon rada na unutrašnjosti računala](#).

Uklanjanje ploče zaslona

1. Slijedite postupke u poglavlju [Prije rada na unutrašnjosti računala](#).
2. Uklonite:
 - a. [poklopac kućišta](#)
 - b. [baterija](#)
 - c. [sklop zaslona](#)
 - d. [okvir zaslona](#)
3. Za oslobađanje ploče zaslona iz sklopa zaslona:
 - a. Uklonite vijke kojima je ploča zaslona pričvršćena na sklop zaslona [1].
 - b. Podignite i okrenite ploču zaslona za pristup eDP kabelu [2].



4. Odljepite traku [1] za pristup eDP kabelu [2].



5. Odspojite eDP kabel iz njegovog priključka [1] i uklonite ploču zaslona iz sklopa zaslona [2].

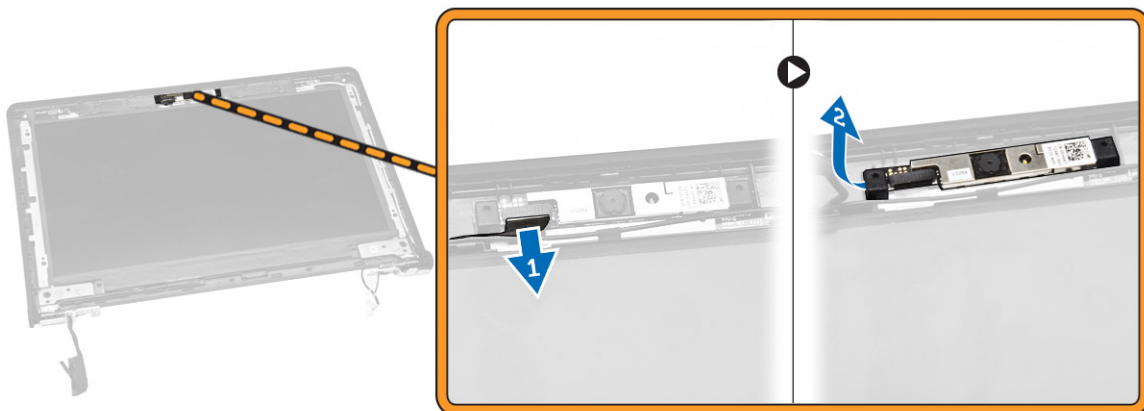


Ugradnja ploče zaslona

1. Spojite eDP label na njegov priključak i pričvrstite ljepljivom trakom.
2. Postavite ploču zaslona za poravnanje s držačima vijaka na sklopu zaslona.
3. Pritegnite vijke koji pričvršćuju ploču zaslona na sklop zaslona.
4. Ugradite:
 - a. [okvir zaslona](#)
 - b. [sklop zaslona](#)
 - c. [baterija](#)
 - d. [poklopac kućišta](#)
5. Slijedite upute u odlomku [Nakon rada na unutrašnjosti računala](#).

Uklanjanje kamere

1. Slijedite postupke u poglavlju [Prije rada na unutrašnjosti računala](#).
2. Uklonite:
 - a. [poklopac kućišta](#)
 - b. [baterija](#)
 - c. [sklop zaslona](#)
 - d. [okvir zaslona](#)
3. Uklonite kameru iz sklopa zaslona:
 - a. Odspojite kabel kamere iz njegovih priključaka na sklopu zaslona [1].
 - b. Izdignite kameru kako biste je uklonili iz sklopa zaslona [2].

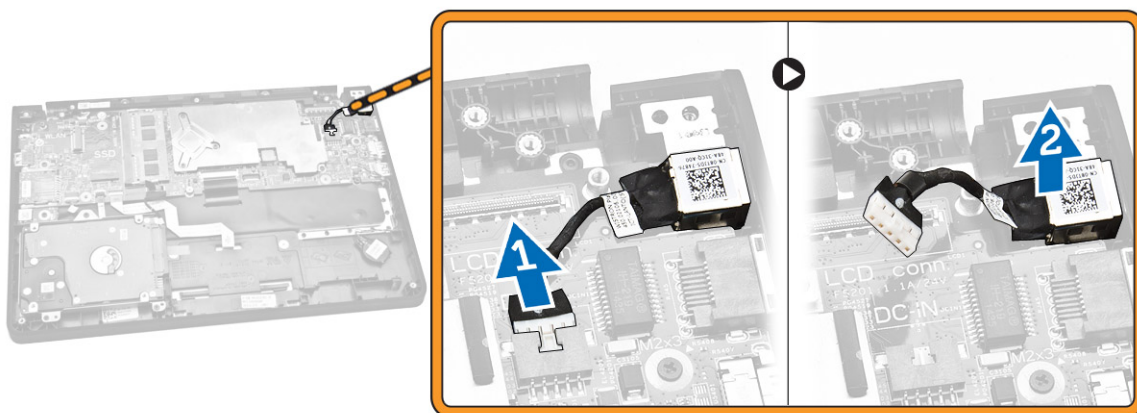


Ugradnja kamere

1. Umetnite kameru na njezino mjesto na sklopu zaslona.
2. Prikjučite kabel kamere na njegov priključak na sklopu zaslona.
3. Ugradite:
 - a. [okvir zaslona](#)
 - b. [sklop zaslona](#)
 - c. [baterija](#)
 - d. [poklopac kućišta](#)
4. Slijedite upute u odlomku [Nakon rada na unutrašnjosti računala](#).

Uklanjanje utičnice priključka napajanja

1. Slijedite postupke u poglavlju [Prije rada na unutrašnjosti računala](#).
2. Uklonite:
 - a. [poklopac kućišta](#)
 - b. [baterija](#)
 - c. [sklop zaslona](#)
3. Izvedite sljedeće korake:
 - a. Odspojite kabel utora priključka napajanja iz njegovih priključaka na matičnoj ploči [1].
 - b. Uklonite utor priključka napajanja iz računala [2].

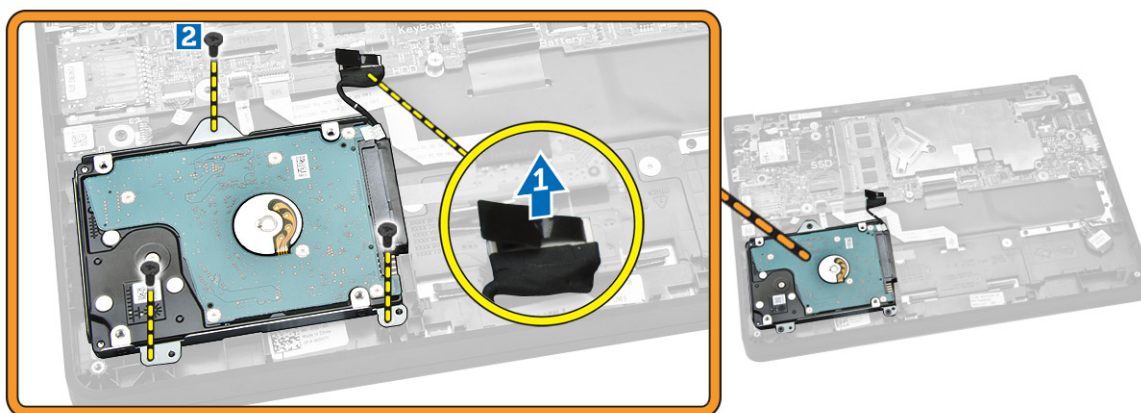


Ugradnja utičnice priključka napajanja

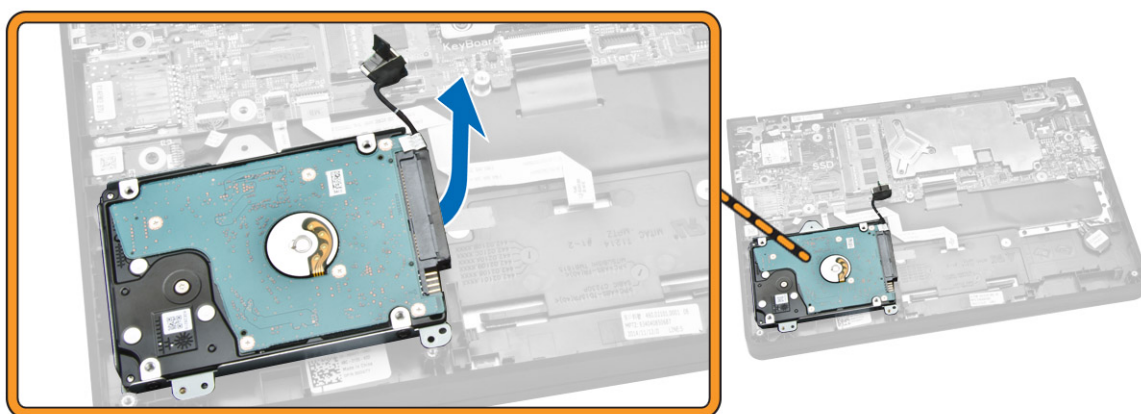
1. Umetnite utičnicu priključka napajanja na njezino mjesto na računalu.
2. Spojite kabel utičnice priključka napajanja u njegov priključak na matičnoj ploči.
3. Ugradite:
 - a. [sklop zaslona](#)
 - b. [baterija](#)
 - c. [poklopac kućišta](#)
4. Slijedite upute u odlomku [Nakon rada na unutrašnjosti računala](#).

Uklanjanje sklopa tvrdog pogona

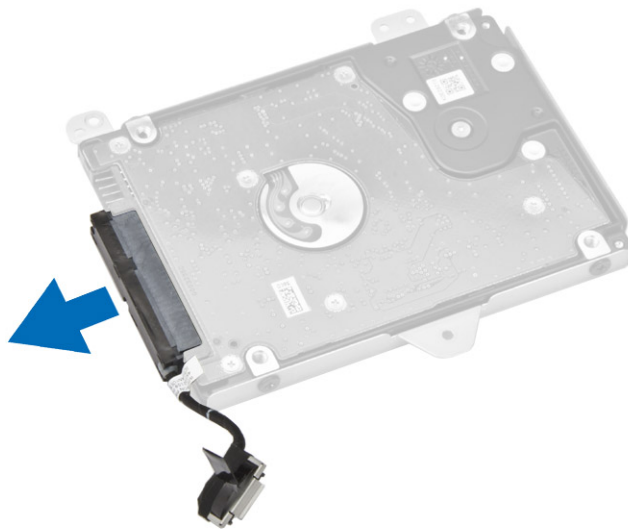
1. Slijedite postupke u poglavlju [Prije rada na unutrašnjosti računala](#).
2. Uklonite:
 - a. [poklopac kućišta](#)
 - b. [baterija](#)
3. Izvedite sljedeće korake:
 - a. Odspojite kabel tvrdog pogona iz njegovog priključka na matičnoj ploči [1].
 - b. Uklonite vijke koji pričvršćuju sklop tvrdog pogona na računalo [2].



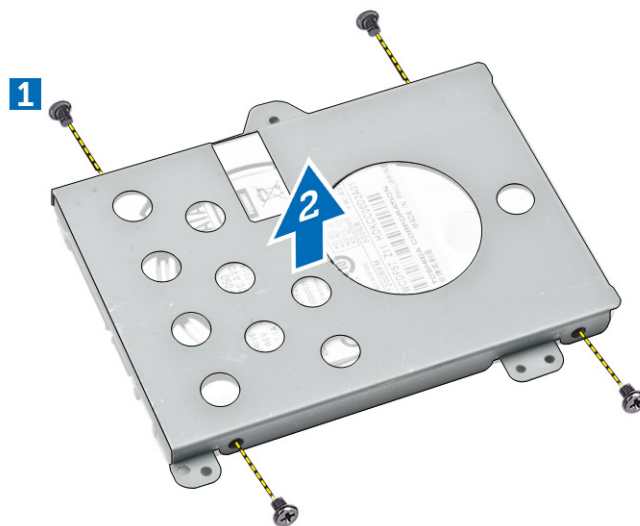
4. Uklonite sklop tvrdog pogona iz računala.



5. Povucite kako biste oslobodili kabel tvrdog pogona iz njegovih priključaka na sklopu tvrdog pogona.



6. Uklonite vijke koji pričvršćuju nosač tvrdog pogona na tvrdi pogon [1] i uklonite tvrdi pogon s nosača tvrdog pogona [2].



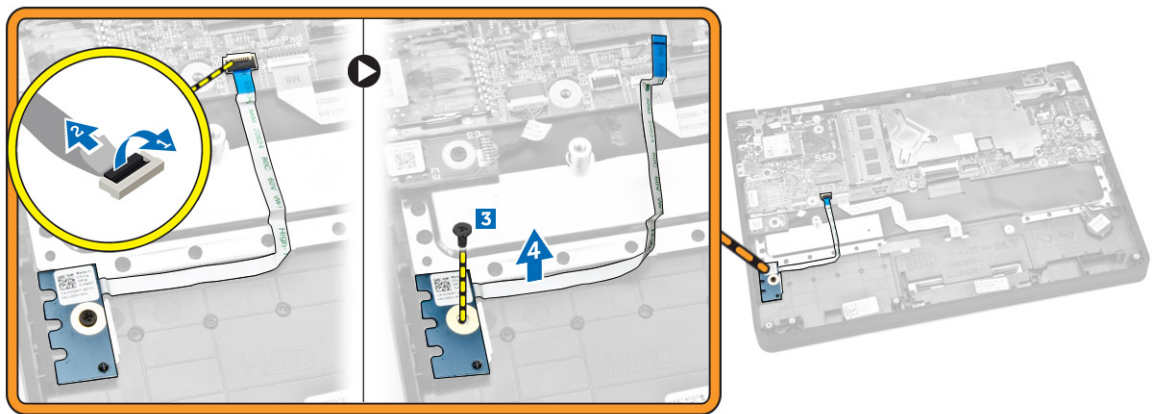
Ugradnja sklopa tvrdog pogona

1. Postavite tvrdog pogona na sklop tvrdog pogona kako biste poravnali vijke nosača i pritegnuli vijke za pričvršćivanje nosača tvrdog pogona.
2. Spojite kabel tvrdog pogona na njegov priključak na tvrdom pogonu.
3. Postavite sklop tvrdog pogona u njegov utor na računalo.
4. Spojite kabel tvrdog pogona na njegov priključak na matičnoj ploči.
5. Pritegnite vijke koji pričvršćuju sklopč tvrdog pogona na računalo.
6. Ugradite:

- a. [baterija](#)
 - b. [poklopac kućišta](#)
7. Slijedite upute u odlomku [Nakon rada na unutrašnjosti računala](#).

Uklanjanje LED ploče

1. Slijedite postupke u poglavlju [Prije rada na unutrašnjosti računala](#).
2. Uklonite:
 - a. [poklopac kućišta](#)
 - b. [baterija](#)
 - c. [sklop tvrdog pogona](#)
3. Izvedite sljedeće korake:
 - a. Odspojite kabel LED ploče iz njegovog priključka na matičnoj ploči [1] [2].
 - b. Uklonite vijak koji pričvršćuje LED ploču na računalo [3].
 - c. Uklonite LED ploču iz računala [4].



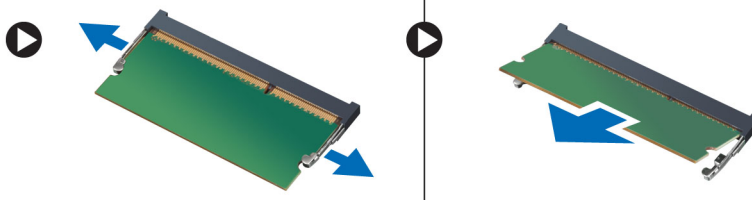
Ugradnja LED ploče

1. Umetnite LED ploču na njezino mjesto na računalo.
2. Pritegnite vijak koji osigurava LED ploču na računalo.
3. Spojite kabel LED ploče u njezin priključak na matičnoj ploči.
4. Ugradite:
 - a. [sklop tvrdog pogona](#)
 - b. [baterija](#)
 - c. [poklopac kućišta](#)
5. Slijedite upute u odlomku [Nakon rada na unutrašnjosti računala](#).

Uklanjanje memorije

1. Slijedite postupke u poglavlju [Prije rada na unutrašnjosti računala](#).
2. Uklonite:
 - a. [poklopac kućišta](#)

- b. [baterija](#)
3. Izdignite spojnice koje pričvršćuju memorijski modul sve dok memorija ne iskoči, te uklonite memoriju iz matične ploče.



Ugradnja memorije

1. Umetnite memoriju u memorijski utor sve dok spojnice na pričvrste memoriju.
2. Ugradite:
 - a. [baterija](#)
 - b. [poklopac kućišta](#)
3. Slijedite upute u odlomku [Nakon rada na unutrašnjosti računala](#).

Uklanjanje baterije na matičnoj ploči

1. Slijedite postupke u poglavlju [Prije rada na unutrašnjosti računala](#).
2. Uklonite:
 - a. [poklopac kućišta](#)
 - b. [baterija](#)
3. Izvedite sljedeće korake:
 - a. Odspojite kabel baterije na matičnoj ploči iz njegovog priključka na matičnoj ploči [1].
 - b. Odljepite ljepljivu traku kako biste oslobodili kabel baterije na matičnoj ploči [2].
 - c. Oslobodite kabel baterije na matičnoj ploči iz usmjernih kanala [3].
 - d. Izdignite bateriju na matičnoj ploči kako biste je uklonili iz računala [4].



Ugradnja baterije na matičnoj ploči

1. Umetnite bateriju na matičnoj ploči na njezino mjesto na računalu.
2. Usmjerite kabel baterije na matičnoj ploči zajedno s njezinim usmjernim kanalima.
3. Zalijepite traku kako biste pričvrstili kabel baterije na matičnoj ploči.
4. Priključite kabel baterije na matičnoj ploči u njezin priključak na matičnoj ploči.
5. Ugradite:
 - a. [baterija](#)
 - b. [poklopac kućišta](#)
6. Slijedite upute u odlomku [Nakon rada na unutrašnjosti računala](#).

Uklanjanje okvira tipkovnice

1. Slijedite postupke u poglavlju [Prije rada na unutrašnjosti računala](#).
2. Izdignite okvir tipkovnice iz njegovih rubova.



NAPOMENA: Možda budete trebali oštar alat za izdizanje okvira tipkovnice iz njezinih rubova.

3. Uklonite okvir tipkovnice s tipkovnice.



Ugradnja okvira tipkovnice

1. Umetnite okvir tipkovnice na tipkovnicu sve dok ne uskoči na mjesto.
2. Slijedite upute u odlomku [Nakon rada na unutrašnjosti računala](#).

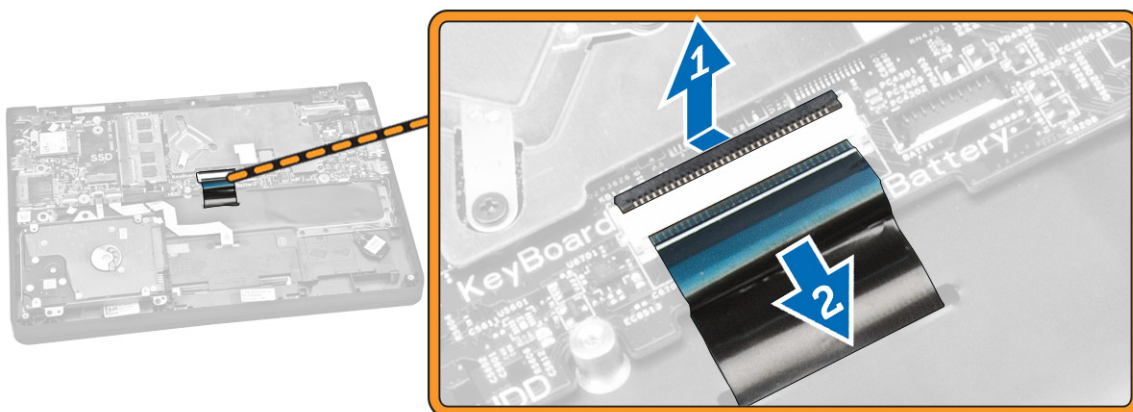
Uklanjanje tipkovnice

1. Slijedite postupke u poglavlju [Prije rada na unutrašnjosti računala](#).
2. Uklonite:
 - a. [baterija](#)
 - b. [poklopac kućišta](#)
 - c. [okvir tipkovnice](#)

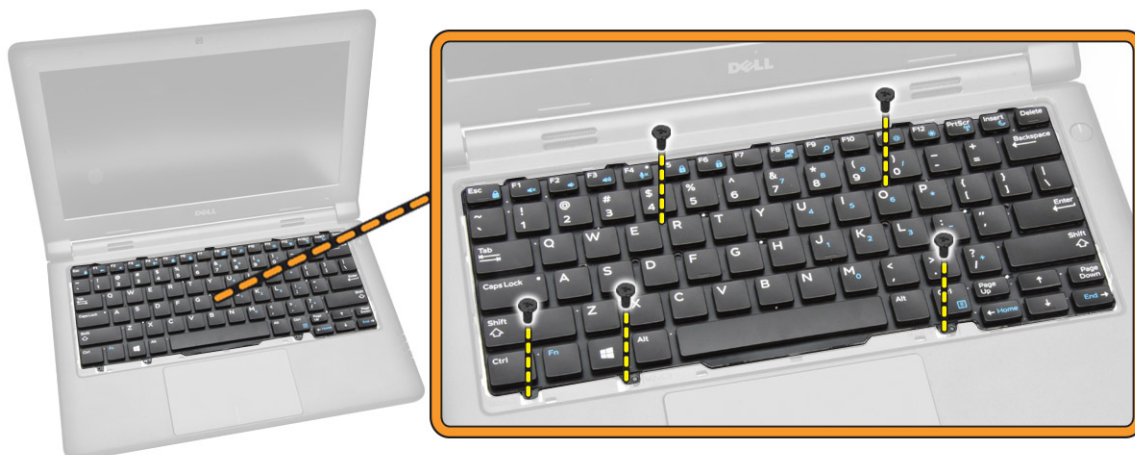


NAPOMENA: Nakon uklanjanje okvira tipkovnice, okrenite računalo za pristup kabelu tipkovnice.

3. Odspojite kabel tipkovnice iz njegovog priključka na matičnoj ploči [1] [2].



4. Okrenite računalo i uklonite vijke koji osiguravaju tipkovnicu na računalo.



5. Izvedite sljedeće korake:
 - a. Izdignite tipkovnicu kako biste je oslobodili iz računala [1].
 - b. Uklonite tipkovnicu iz računala [2].

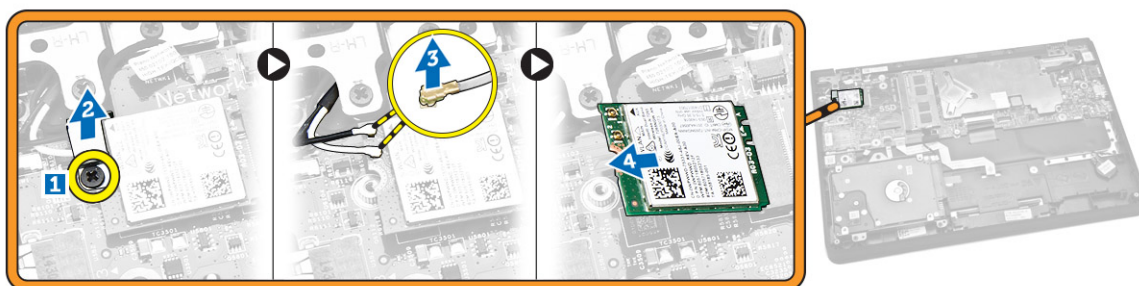


Ugradnja tipkovnice

1. Postavite tipkovnicu i poravnajte s vijcima na računalu.
2. Okrenite računalo i spojite kabel tipkovnice u njegove priključke na matičnoj ploči.
3. Pritegnite vijke kojima se tipkovnica pričvršćuje u računalo.
4. Ugradite:
 - a. [okvir tipkovnice](#)
 - b. [baterija](#)
 - c. [poklopac kućišta](#)
5. Slijedite upute u odlomku [Nakon rada na unutrašnjosti računala](#).

Uklanjanje WLAN kartice

1. Slijedite postupke u poglavlju [Prije rada na unutrašnjosti računala](#).
2. Uklonite:
 - a. [poklopac kućišta](#)
 - b. [baterija](#)
3. Izvedite sljedeće korake:
 - a. Uklonite vijak koji pričvršćuje metalni nosač na WLAN karticu [1].
 - b. Uklonite metalni nosač koji za pristup WLAN kabelima [2].
 - c. Odspojite WLAN kabele iz njihovih priključaka na WLAN kartici [3].
 - d. Uklonite WLAN karticu iz njezinog priključka na matičnoj ploči [4].

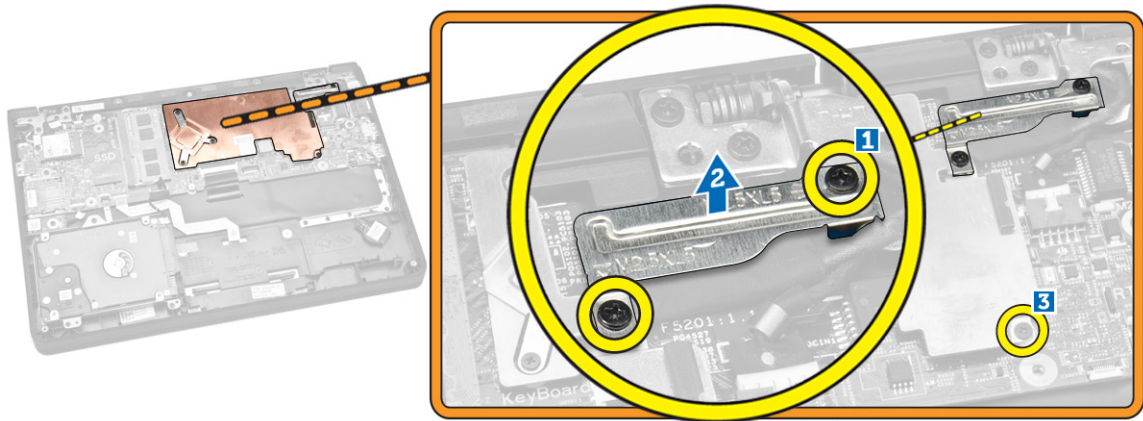


Ugradnja WLAN kartice

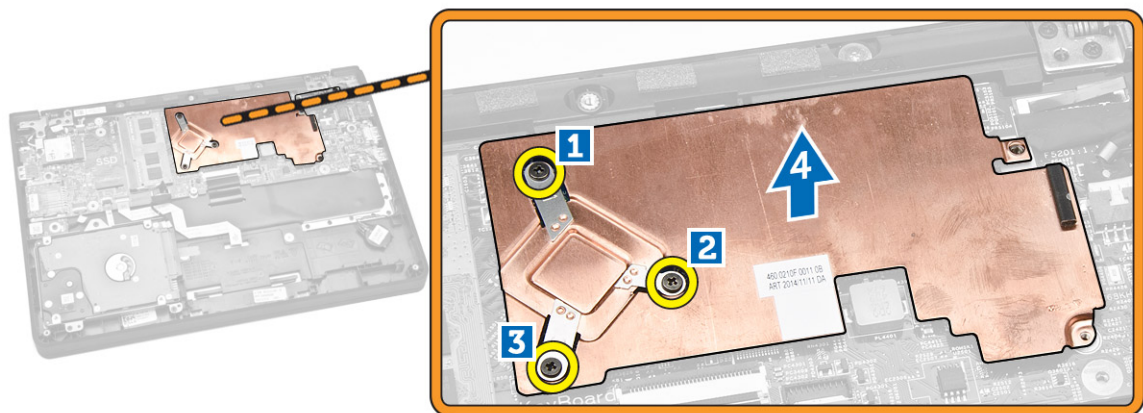
1. Umetnite WLAN karticu u njezin priključak na matičnoj ploči.
2. Priključite WLAN kabele na njihove priključke na WLAN kartici.
3. Umetnite metalni nosač kako biste osigurali WLAN kabele.
4. Pritegnite vijak kako biste pričvrstili WLAN karticu na matičnu ploču.
5. Ugradite:
 - a. [baterija](#)
 - b. [poklopac kućišta](#)
6. Slijedite upute u odlomku [Nakon rada na unutrašnjosti računala](#).

Uklanjanje hladila procesora

1. Slijedite postupke u poglavlju [Prije rada na unutrašnjosti računala](#).
2. Uklonite:
 - a. [poklopac kućišta](#)
 - b. [baterija](#)
3. Za oslobađanje hladila iz matične ploče:
 - a. Uklonite vijke koji pričvršćuju hladilo iz metalnog nosača [1].
 - b. Uklonite metalni nosač iz matične ploče [2].
 - c. Uklonite vijak koji pričvršćuje hladilo na matičnu ploču [3].



4. Izvedite sljedeće korake:
- Uklonite vijke koji pričvršćuju hladilo na matičnu ploču [1] [2] [3].
 - Uklonite hladilo iz matične ploče [4].

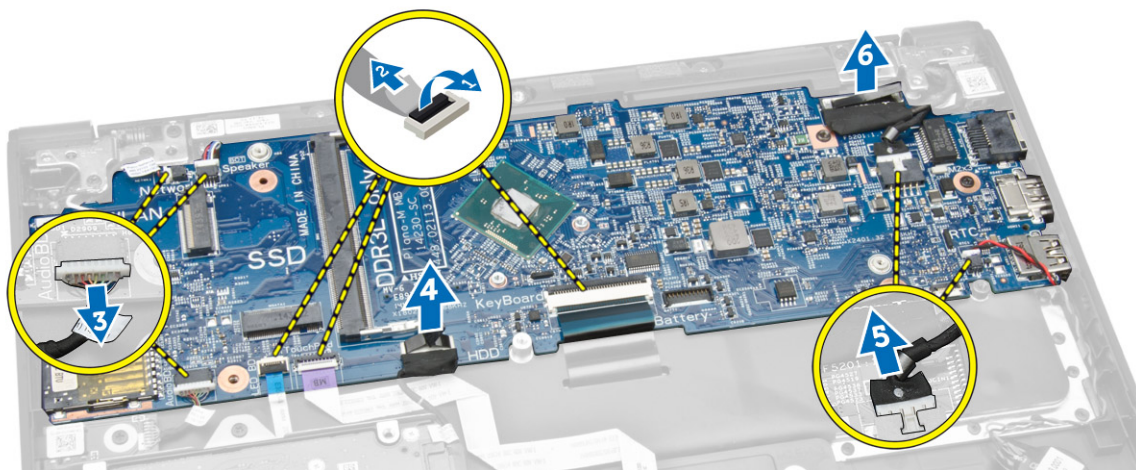


Ugradnja hladila procesora

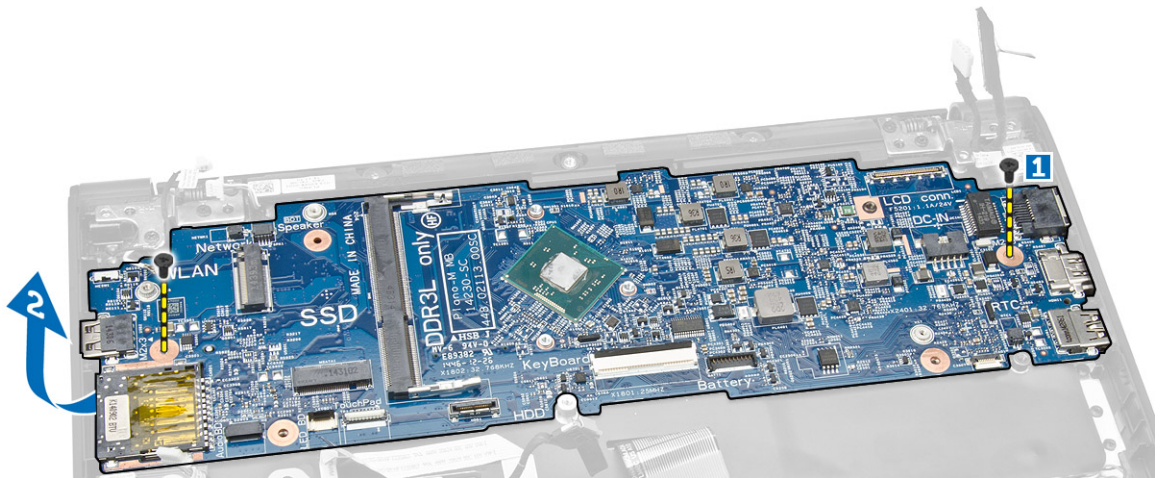
- Umetnite hladilo u njegovo mjesto na matičnoj ploči.
- Postavite metalni nosač i pritegnite vijke kako biste osigurali metalni nosač na matičnoj ploči.
- Pritegnite vijke koji pričvršćuju hladilo procesora na matičnu ploču.
- Ugradite:
 - [baterija](#)
 - [poklopac kućišta](#)
- Slijedite upute u odlomku [Nakon rada na unutrašnjosti računala](#).

Uklanjanje matične ploče

1. Slijedite postupke u poglavlju [Prije rada na unutrašnjosti računala](#).
2. Uklonite:
 - a. [poklopac kućišta](#)
 - b. [baterija](#)
 - c. [memoriju](#)
 - d. [hladilo](#)
3. Odspojite sljedeće kabele iz matične ploče [1] [2]:
 - a. tipkovnicu
 - b. podloga osjetljiva na dodir
 - c. LED ploča
 - d. mreža i zvučnik [3]
 - e. sklop tvrdog pogona [4]
 - f. baterija na matičnoj ploči i utor priključka napajanja [5]
 - g. zaslon [6]



4. Izvedite sljedeće korake za uklanjanje matične ploče iz računala:
 - a. Uklonite vijke kojima je pričvršćena matična ploča na računalo [1].
 - b. Uklonite matičnu ploču iz računala [2].

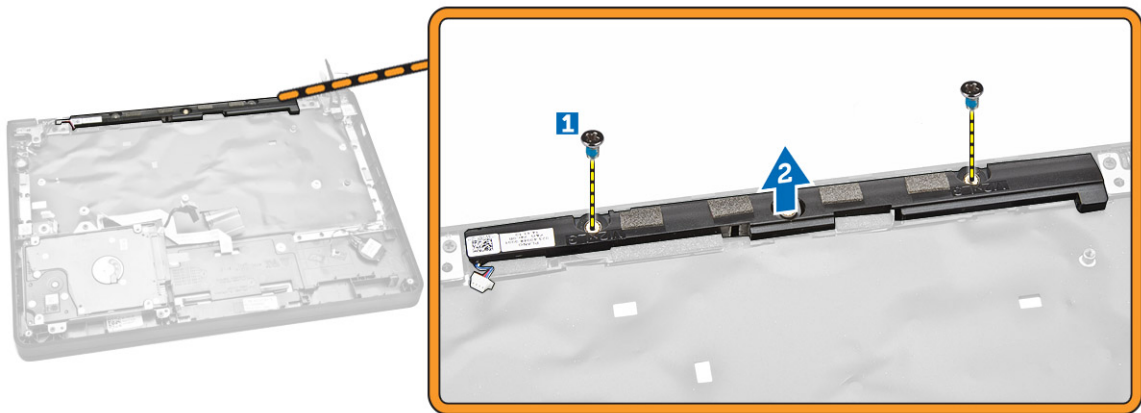


Ugradnja matične ploče

1. Postavite matičnu ploču na njezino mjesto na računalo.
2. Pritegnite vijke kojima je matična ploča pričvršćena za računalo.
3. Sljedeće kabele priključite na odgovarajuće priključke na matičnoj ploči:
 - a. zaslon
 - b. baterija na matičnoj ploči i utor priključka napajanja
 - c. sklop tvrdog pogona
 - d. mreža i zvučnik
 - e. LED ploča
 - f. podloga osjetljiva na dodir
 - g. tipkovnicu
4. Ugradite:
 - a. [hladilo](#)
 - b. [memoriju](#)
 - c. [baterija](#)
 - d. [poklopac kućišta](#)
5. Slijedite upute u odlomku [Nakon rada na unutrašnjosti računala](#).

Uklanjanje zvučnika

1. Slijedite postupke u poglavlju [Prije rada na unutrašnjosti računala](#).
2. Uklonite:
 - a. [poklopac kućišta](#)
 - b. [baterija](#)
 - c. [memoriju](#)
 - d. [hladilo](#)
 - e. [matična ploča](#)
3. Izvedite sljedeće korake:
 - a. Uklonite vijke koji pričvršćuju zvučnik na računalo [1].
 - b. Uklonite zvučnik iz računala [2].



Ugradnja zvučnika

1. Umetnite zvučnik u njegovo mjesto na računalu.
2. Pritegnite vijke koji pričvršćuju zvučnik na računalu.
3. Ugradite:
 - a. [matična ploča](#)
 - b. [hladilo](#)
 - c. [memoriju](#)
 - d. [baterija](#)
 - e. [poklopac kućišta](#)
4. Slijedite upute u odlomku [Nakon rada na unutrašnjosti računala](#).

Program za postavljanje sustava

Program za postavljanje sustava omogućuje vam da upravljate računalom hardvera i odredite opcije razina BIOS-. Iz programa za postavljanje sustava možete:

- promijeniti postavke NVRAM nakon što dodate ili uklonite hardver
- prikazati konfiguraciju hardvera sustava
- omogućiti ili onemogućiti integrirane uređaje
- postaviti pragove performansi i upravljanja napajanjem
- upravljati sigurnosti računala


Redoslijed podizanja sustava

Redoslijed podizanja sustava omogućuje vam da zaobiđete redoslijed uređaja za podizanje-sustava i izravno podignete sustav s određenog uređaja (na primjer: optički pogon ili tvrdi pogon). Tijekom tijekom uključivanja samotestiranja (POST), kada se prikaže logotip Dell možete:


- pristupiti programu za postavljanje sustava pritiskom na tipku <F2>
- otvoriti izbornik za jednokratno podizanje sustava pritiskom tipke <F12>

Izbornik za jednokratno podizanje sustava prikazuje uređaje s kojih možete podignuti sustav uključujući opciju dijagnostike. Opcije izbornika za podizanje su:

- uklonjivi pogon (ako postoji)
- STXXXX pogon

 **NAPOMENA:** XXX označava broj SATA pogona.


- optički pogon
- dijagnostike

 **NAPOMENA:** Odabir dijagnostika prikazuje zaslon **ePSA dijagnostike**.


Zaslon za podizanje sustava također prikazuje opciju pristupa zaslonu programa za postavljanje sustava.

Navigacijske tipke


Sljedeća tablica prikazuje navigacijske tipke programa za postavljanje sustava.

 **NAPOMENA:** Za većinu opcija programa za postavljanje sustava promjene koje izvršite su zabilježene no nemaju učinak dok ponovno ne pokrenete sustav.

Tablica 1. Navigacijske tipke

Tipke	, Navigacija
Strelica gore	Vraća se na prethodno polje.
Strelica dolje	Pomiče se na sljedeće polje.
<Enter>	Omogućuje odabir vrijednosti u odabranom polju (ako postoji) ili slijedi vezu u polju.
Razmaknica	proširuje ili smanjuje padajući -popis, ako postoji.
<Tab>	Pomiče na sljedeće područje fokusa.
	 NAPOMENA: Samo za standardne grafičke preglednike.
<Esc>	Pomiče na prethodnu stranicu dok prikazujete glavni zaslon. Pritiskanje <Esc> u glavnom zaslonu prikazuje poruku koja zahtjeva da spremite nespremljene promjene i ponovno pokrenete sustav.
<F1>	Prikazuje datoteku pomoći programa za postavljanje sustava.

Opcije programa za postavljanje sustava



 **NAPOMENA:** Ovisno o računalu i instaliranim uređajima, stavke navedene u ovom odjeljku možda će se prikazati, a možda i neće.

Tablica 2. Općenito

Option	Opis
System Information	Ovaj odlomak navodi primarne značajke hardvera vašeg računala. <ul style="list-style-type: none"> • System Information • Podaci o memoriji • Podaci o procesoru • Podaci o uređaju
Battery Information	Prikazuje stanje napunjenosti baterije.
Boot Sequence	Omogućuje vam da promijenite redosljed u kojem računalo pokušava pronaći operativni sustav. Sve opcije su odabrane. <ul style="list-style-type: none"> • Diskette Drive • Internal HDD • USB Storage Device (USB uređaj za pohranu podataka) • CD/DVD/CD-RW Drive (CD/DVD/CD-RW pogon) • Onboard NIC (Ugrađeni NIC) <p>Također možete odabrati opciju Boot List (Popis opcija podizanja). Opcije su:</p> <ul style="list-style-type: none"> • Naslijede • UEFI

Option	Opis
Advanced Boot Options	Omogućuje vam da omogućite Legacy Opciju ROM-ova tijekom UEFI načina podizanja sustava. Ova opcija je omogućena po zadanoj postavci.
Date/Time	Omogućuje postavljanje datuma i vremena.

Tablica 3. System Configuration (Konfiguracija sustava)






Option	Opis
Integrated NIC	<p>Omogućuje konfiguraciju integriranog mrežnog kontrolera. Opcije su:</p> <ul style="list-style-type: none"> • Omogućeni UEFI Network Stack • Disabled (Onemogućeno) • Enabled (Omogućeno) • Enabled w/PXE (Omogućeno s PXE-om, zadana postavka) <p> NAPOMENA: Ova opcija onemogućena je po zadanoj postavci. Ako omogućite ovu opciju, protokoli UEFI umrežavanja koji su dostupni su instalirani, omogućavajući prethodnim i funkcijama mreže operacijskog sustava da koriste omogućene NIC-ove. Možda budete morali onemogućiti Enabled w/PXE za korištenje ove opcije.</p>
SATA Operation	<p>Omogućuje vam da konfigurirate kontroler unutarnjeg SATA tvrdog pogona. Opcije su:</p> <ul style="list-style-type: none"> • Disabled (Onemogućeno) • AHCI (zadana postavka) <p> NAPOMENA: SATA je konfiguriran za podržavanje AHCI načina.</p>
Drives	<p>Omogućuje vam da konfigurirate SATA pogone na matičnoj ploči. Opcije su:</p> <ul style="list-style-type: none"> • SATA-0 • SATA-1 <p>Zadana postavka: Oba pogona su omogućena.</p>
SMART Reporting	<p>Ovo polje kontrolira jesu li pogreške tvrdog pogona za ugrađene pogone prijavljene tijekom podizanja sustava. Ova je tehnologija dio SMART (Self Monitoring Analysis and Reporting</p>


Option	Opis
	<p>Technology, Tehnologija samostalnog nadziranja, analize i izvješćivanja) specifikacije.</p> <ul style="list-style-type: none"> • Omogući SMART izvješćivanje – ova je opcija onemogućena po zadanoj postavci.
USB Configuration	<p>Omogućuje vam da definirate USB konfiguraciju. Opcije su:</p> <ul style="list-style-type: none"> • Enable Boot Support (Omogući podršku podizanja sustava) • Enable External USB Port (Omogući vanjski USB ulaz) • Enable USB 3.0 Ports (Omogući USB 3.0 ulaze) <p>Zadana postavka: Sve opcije su omogućene.</p>
USB PowerShare	<p>Omogućuje konfiguriranje ponašanja značajke USB PowerShare. Opcija je prema zadanom onemogućena.</p> <ul style="list-style-type: none"> • Enable USB PowerShare (Omogući USB PowerShare)
Audio	<p>Omogućuje vam da omogućite ili onemogućite integrirani audio upravljač.</p> <ul style="list-style-type: none"> • Omogući Audio (Zadana postavka)
Miscellaneous Devices	<p>Dopušta omogućavanje i onemogućavanje raznih ugrađenih uređaja. Opcije su:</p> <ul style="list-style-type: none"> • Omogući mikrofonski uređaj • Enable Hard Drive Free Fall Protection (Omogući zaštitu tvrdog pogona od pada) • Enable Camera (Omogući kameru) • Omogući medijsku karticu • Onemogući medijsku karticu <p>Zadana postavka: Svi uređaji su omogućeni.</p>

Tablica 4. Video

Option	Opis
LCD Brightness	Omogućuje postavljanje svjetline zaslona kada je isključen senzor svjetla u okolini.


Tablica 5. Sigurnost

Option	Opis
Admin Password	<p>Omogućuje postavljanje, promjenu ili brisanje zaporke administratora (admin).</p> <p> NAPOMENA: Morate najprije postaviti zaporku administratora ako je zaporka administratora korištena sa zaporkom sustava i/ili zaporkom tvrdog pogona</p> <p> NAPOMENA: Uspješne promjene zaporke odmah stupaju na snagu.</p> <p> NAPOMENA: Brisanjem zaporke administratora automatski se briše zaporka sustava i zaporka tvrdog pogona.</p> <p> NAPOMENA: Uspješne promjene zaporke odmah stupaju na snagu.</p> <p>Zadana postavka: Not Set (Nije postavljeno)</p>
System Password	<p>Omogućuje postavljanje, promjenu ili brisanje zaporke sustava.</p> <p> NAPOMENA: Uspješne promjene zaporke odmah stupaju na snagu.</p> <p>Zadana postavka: Not Set (Nije postavljeno)</p>
Internal HDD-0 Password	<p>Omogućuje postavljanje, promjenu ili brisanje zaporke administratora (admin).</p> <p>Zadana postavka: Not Set (Nije postavljeno)</p>
Strong Password	<p>Omogućuje vam da uključite opciju da uvijek postavljate jake zaporce.</p> <p>Zadana postavka: onemogućeno je Omogući jaku zaporku.</p>
Password Configuration	<p>Možete definirati duljinu zaporke. Min = 4 , Maks. = 32</p>
Password Bypass	<p>Omogućuje vam da omogućite ili onemogućite odobrenje za zaobilazanje zaporke sustava i unutarnjeg HDD-a kad su postavljene. Opcije su:</p> <ul style="list-style-type: none"> • Disabled (Onemogućeno, zadana postavka) • Reboot bypass (Zaobilazanje pri ponovnom pokretanju)
Password Change	<p>Omogućuje vam da omogućite ili onemogućite dopuštenje za promjenu zaporki sustava ili tvrdog pogona kada je postavljena zaporka administratora.</p> <p>Zadana postavka: odabrano je Dopusti promjene zaporki koje nisu administratorske.</p>
Non-Admin Setup Changes	<p>Omogućuje vam odrediti jesu li dopuštene promjene opcija postavki kada je postavljena zaporka administratora. Opcija je onemogućena.</p> <ul style="list-style-type: none"> • Allows Wireless Switch Changes (Omogućuje promjene prekidača za bežičnu vezu)
TPM Security	<p>Omogućuje vam kontrolu bez obzira je li pouzdani modul platforme (eng. Trusted Platform Module) (TPM) omogućen u sustavu i vidljiv operativnom sustavu. Kad je onemogućen, BIOS neće uključiti TPM tijekom provjere sustava prilikom podizanja i TPM neće funkcionirati i bit će nevidljiv operativom sustavu. Kada omogućite ovu opciju, BIOS uključuje TPM tijekom POST-a i funkcionira u operacijskom sustavu.</p>

Option	Opis
	Zadana postavka: nije odabrana TPM sigurnost .
Computrace	<p>Omogućuje vam aktivaciju ili deaktivaciju opcionalnog Computrace softvera. Opcije su:</p> <ul style="list-style-type: none"> • Deactivate (Deaktiviraj, zadana postavka) • Disable (Onemogućí) • Activate (Aktiviraj) <p> NAPOMENA: Opcije Aktiviraj i Deaktiviraj trajno će aktivirati ili deaktivirati značajku i daljnje promjene neće biti dopuštene.</p>
CPU XD Support	<p>Omogućuje vam da omogućíte način rada Onemogućeno izvršenje procesora.</p> <p>Zadana postavka: Enable CPU XD Support (Omogućí XD podršku za procesor)</p>
Admin Setup Lockout	<p>Omogućuje vam spriječiti korisnike od ulaženja u program za postavljanje kad je postavljena zaporka administratora.</p> <p>Zadana postavka: Disabled (Onemogućeno)</p>

Tablica 6. Secure Boot

Option	Opis
Secure Boot Enable	<p>Omogućuje aktivaciju ili sigurnog podizanja sustava. Opcije su:</p> <ul style="list-style-type: none"> • Disabled (Onemogućeno) • Enabled (zadana postavka)
Expert Key Management	<p>Omogućuje vam da rukujete bazama podataka sigurnosnih ključeva samo ako je sustav u Prilagođenom načinu rada. Opcija Omogućí prilagođeni način rada je onemogućena po zadanoj postavci. Opcije su:</p> <ul style="list-style-type: none"> • PK • KEK • db • dbx <p>Ako omogućíte Prilagođeni način rada, pojavljuju se odgovarajuće opcije za PK, KEK, db i dbx. Opcije su:</p> <ul style="list-style-type: none"> • Spremi u datoteku- Sprema ključ u datoteku koju je odabrao korisnik • Zamijeni iz datoteka- Zamjenjuje trenutačni ključ s ključem iz datoteke koju je odabrao korisnik • Dodaj iz datoteka- Dodaje ključ u trenutačnu bazu podataka iz datoteke koju je odabrao korisnik • Obriši- Briše odabrane ključeve


Option	Opis
	<ul style="list-style-type: none"> • Poništi sve ključeve- Poništava sve na zadane postavke • Obriši sve ključeve- Briše sve ključeve <p> NAPOMENA: Ako onemogućite Prilagođeni način, sve promjene bit će obrisane, a svi ključevi vratit će se na zadane postavke.</p>

Tablica 7. Performanse

Option	Opis
C-States Control	<p>Omogućuje vam da omogućite ili onemogućite dodatna stanja mirovanja procesora.</p> <p>Zadana postavka: Enable C states (Omogući (C stanja)).</p>

Tablica 8. Upravljanje napajanjem

Option	Opis
AC Behavior	<p>Omogućuje automatsko uključivanje računala kada je AC adapter uključen. Opcija je onemogućena.</p> <ul style="list-style-type: none"> • Wake on AC (Pokretanje na AC)
Auto On Time	<p>Omogućuje vam da odredite vrijeme u kojemu se računalo mora automatski uključiti. Opcije su:</p> <ul style="list-style-type: none"> • Disabled (Onemogućeno, zadana postavka) • Every Day (Svaki dan) • Weekdays (U tjednu) • Odaberi dane
USB Wake Support	<p>Omogućuje uključivanje računala iz stanja pripravnosti putem USB uređaja. Opcija je onemogućena.</p> <ul style="list-style-type: none"> • Enable USB Wake Support (Omogući podršku za pokretanje putem USB uređaja)
Wireless Radio Control	<p>Omogućuje vam kontrolu WLAN radia.</p> <ul style="list-style-type: none"> • Control WLAN radio (Upravljač WLAN radiovezom) <p>Zadana postavka: The option is disabled.</p>
Wake on LAN/WLAN	<p>Ova opcija omogućuje računalu uključivanje iz stanja isključenosti kad je aktivirano posebnim LANsignalom. Pokretanje iz stanja mirovanja nije pod utjecajem ove postavke i mora biti omogućeno u operacijskom sustavu. Ova funkcija radi samo kad je računalo priključeno na ACnapajanje.</p> <ul style="list-style-type: none"> • Disabled - (zadana postavka) • Samo LAN • WLAN Only (Samo WLAN)

Option	Opis
	<ul style="list-style-type: none"> LAN or WLAN (LAN ili WLAN)
Block Sleep	<p>Omogućuje blokiranje prelaska računala u stanje mirovanja. Opcija je prema zadanom onemogućena.</p> <ul style="list-style-type: none"> Block Sleep (Blokiraj spavanje) (S3)
Peak Shift	<p>Peak Shift minimizira korištenje napajanja u vrijeme najvećeg napajanja. Opcija je onemogućena po zadanoj postavci.</p>
Advance Battery Charge Configuration	<p>Napredno punjenje baterije minimizira vijek trajanja baterije tijekom održavanja dugotrajnog korištenja radnim danom. Opcija je onemogućena po zadanoj postavci.</p>
Primary Battery Charge Configuration	<p>Omogućuje vam promjenu konfiguracije punjenja baterije.</p> <ul style="list-style-type: none"> Prilagodljivo (zadana postavka) Standard ExpressCharge Primarno korištenje AC Prilagođeno <p> NAPOMENA: Postavke baterije možda ne budu dostupne za sve vrste baterija. Kako bi omogućili ovu opciju „Napredni način punjenja baterije“ mora biti onemogućen.</p>

Tablica 9. POST Behavior


Option	Opis
Adapter Warnings	<p>Omogućuje aktiviranje poruka upozorenja adaptera kada se upotrebljavaju određeni adapteri za napajanje. Opcija je prema zadanom omogućena.</p> <ul style="list-style-type: none"> Enable Adapter Warnings (Omogući upozorenja adaptera)
Keypad (Embedded)	<p>Omogućuje vam da odaberete jedan od dva načina za aktivaciju tipkovnice koja je ugrađena u unutarnju tipkovnicu.</p> <ul style="list-style-type: none"> Fn Key Only (zadana postavka) Tipkom Numlock
Numlock Enable	<p>Omogućuje vam da omogućite Numlock kada se sustav podiže. Opcija je omogućena po zadanoj postavci.</p>
Fn Key Emulation	<p>Omogućuje usklađivanje funkcije tipke <Scroll Lock> na PS-2 tipkovnici s funkcijom tipke<Fn> na ugrađenoj tipkovnici. Opcija je prema zadanom omogućena.</p> <ul style="list-style-type: none"> Enable Fn Key Emulation (Omogući emulaciju tipke Fn)
Fn Lock Options	<p>Ova opcija omogućuje vam označavanje kombinacije prečaca <Fn> +<Esc> primarno ponašanje <F1> – <F12> između njihovih standardnih i sekundarnih funkcija.</p> <ul style="list-style-type: none"> Prečaci Fn Lock (Zadana postavka) <ul style="list-style-type: none"> Standard (zadana postavka) Sekundarno

Option	Opis
Fastboot	Omogućuje ubrzanje postupaka podizanja Opcije su: <ul style="list-style-type: none"> Minimalno Thorough - (zadana postavka) Auto
Extend BIOS POST Time	Ova opcija izrađuje dodatnu odgodu pred podizanja sustava. Ovo vam omogućuje da prikazete poruke POST statusa. <ul style="list-style-type: none"> 0 sekunda (zadana postavka) 5 sekunda 10 sekunda


Tablica 10. Virtualization Support (Podrška virtualizaciji)

Option	Opis
Virtualization	Ova opcija specificira može li monitor virtualnog stroja (VMM) iskoristiti mogućnosti dodatnog softvera koji daje tehnologija Intel Virtualization. <ul style="list-style-type: none"> Omogući tehnologiju Intel Virtualization (zadana postavka)

Tablica 11. Wireless (Bežično)

Option	Opis
Wireless Switch	Omogućuje vam da odredite kojim se bežičnim uređajem može upravljati pomoću prekidača za bežičnu vezu. Opcije su: <ul style="list-style-type: none"> Bluetooth WLAN <p>Sve su opcije prema zadanom omogućene.</p> <p> NAPOMENA: Za operacijske sustave Windows 8.1, opcija Wireless Switch izravno je kontrolirana preko upravljačkog programa operacijskog sustava. Dakle, ova postavka nema utjecaj na Wireless Switch Behavior (Prekidač za bežičnu vezu).</p>
Wireless Device Enable	Omogućuje aktivaciju ili deaktivaciju unutarnjih bežičnih uređaja. Opcije su: <ul style="list-style-type: none"> Bluetooth WLAN <p>Sve su opcije prema zadanom omogućene.</p>
Lid-Mounted Wireless Activity LED	Ovo polje vam omogućuje kontrolu LEDžaruljice bežične aktivnosti ugrađene u poklopac sustava. <ul style="list-style-type: none"> Uvijek isključeno Led žaruljica označava bežičnu aktivnost (Zadana postavka)

Tablica 12. Maintenance (Održavanje)



Option	Opis
Service Tag	Prikazuje servisnu oznaku vašeg računala.
Asset Tag	Omogućuje vam da izradite oznaku sustava računala ako oznaka računala još nije postavljena. Ova opcija nije postavljena po zadanoj postavci.
BIOS Downgrade	Omogućuje vam da kontrolirate reviziju firmvera sustava na raniju reviziju. Ova opcija omogućena je po zadanoj postavci <ul style="list-style-type: none"> • Allow BIOS Downgrade <p> NAPOMENA: Ako onemogućite ovu opciju, vraćanje firmvera sustava na raniju reviziju bit će blokirano.</p>

Tablica 13. System Logs (Dnevnik sustava)

Option	Opis
BIOS Events	Prikazuje dnevnik događanja BIOS-a i omogućuje vam brisanje tih dnevnika. <ul style="list-style-type: none"> • Ispraznite dnevnik
Thermal Events	Prikazuje dnevnik toplinskih događanja i omogućuje vam brisanje tih dnevnika. <ul style="list-style-type: none"> • Ispraznite dnevnik
Power Events	Prikazuje dnevnik događanja napajanja i omogućuje vam brisanje tih dnevnika. <ul style="list-style-type: none"> • Ispraznite dnevnik

Ažuriranje BIOS-a

Preporučujemo da ažurirate BIOS (program za postavljanje sustava), kod zamijene matične ploče ili ako je ažuriranje odstupno. Za prijenosna računala osigurajte da je baterija potpuno napunjena i priključena na utičnicu

1. Ponovno pokrenite računalo.
2. Idite na dell.com/support.
3. Upišite **Servisnu oznaku** ili **Kôd za brzu uslugu** i kliknite na **Pošalji**.
 -  **NAPOMENA:** Za lociranje servisne oznake kliknite na **Gdje je moja servisna oznaka?**
 -  **NAPOMENA:** Ako ne možete pronaći servisnu oznaku, kliknite na **Detektiraj servisnu oznaku**. Nastavite s uputama na zaslonu.
4. Ako ne možete locirati ili pronaći servisnu oznaku, kliknite na Kategorije proizvoda u vašem računalu.
5. Odaberite **Vrstu proizvoda** iz popisa.
6. Odaberite model računala i pojavljuje se stranica **Podrška proizvodu**.
7. Kliknite na **Dohvati upravljačke programe** i kliknite na **Prikaži sve upravljačke programe**. Otvaraju se upravljački programi i stranica za preuzimanje.
8. Na zaslonu Upravljački programi i preuzimanja, pod padajućim popisom **Operacijski sustav**, odaberite **BIOS**.

9. Identificirajte najnoviju datoteku BIOS-a i kliknite na **Preuzmi datoteku**.
Možete analizirati koje upravljačke programe je potrebno ažurirati. Za svoj proizvod kliknite na **Analiziraj sustav za ažuriranja** i slijedite upute na zaslonu.
10. Odaberite željeni način preuzimanja u prozoru **Molimo odaberite način preuzimanja u nastavku**, kliknite na **Preuzmi datoteku**.
Prikazuje se prozor **Preuzmi datoteku**.
11. Za spremanje datoteke na radnu površinu kliknite na **Spremi**.
12. Za instalaciju ažuriranih BIOS postavki na vašem računalu kliknite na **Pokreni**.
Slijedite upute na zaslonu.


Zaporka sustava i postavljanje

Možete izraditi zaporku sustava i zaporku za postavljanje kako biste osigurali računalo.

Vrsta zaporkе	Opis
Zaporka sustava	Zaporka koju morate upisati za prijavu u sustav.
Zaporka za postavljanje	Zaporka koju morate unijeti za pristup i vršenje promjena u postavkama BIOS-a računala.


 **OPREZ:** Značajka zaporkе omogućuje osnovnu razinu sigurnosti za podatke na vašem računalu.

 **OPREZ:** Svatko može pristupiti podacima spremljenim na vašem računalu ako nisu zaključani i ostavljeni bez nadzora.

 **NAPOMENA:** Vaše računalo isporučeno je s onemogućenom zaporkom sustava i postavljanja.

Pridruživanje zaporkе sustava i zaporkе za postavljanje

Možete pridružiti novu **Zaporku sustava** i/ili **Postaviti zaporku** ili promijeniti postojeću **Zaporku sustava** i/ili samo **Postaviti zaporku** kada je **Status zaporkе Otključan**. Ako je status zaporkе **Zaključano**, ne možete promijeniti zaporku sustava.

 **NAPOMENA:** Ako je prenosnik zaporkе onemogućen, postojeća zaporka sustava i postavljanje zaporkе je obrisano i ne trebate pružati zaporku sustava za prijavu u računalo.

Za ulaz u program za postavljanje sustava pritisnite <F2> odmah nakon uključivanja ili ponovnog podizanja sustava.

1. U zaslonu **BIOS sustava** ili **Program za postavljanje sustava**, odaberite **Sigurnost sustava** i pritisnite <Enter>.
Prikazuje se zaslon **Sigurnost sustava**.
2. U zaslonu **Sigurnost sustava** potvrdite da je **Status zaporkе Otključano**.
3. Odaberite **Zaporka sustava**, upišite zaporku sustava i pritisnite <Enter> ili <Tab>.
Koristite sljedeće upute za pridruživanje zaporkе sustava:
 - Zaporka može imati da 32 znamenke.
 - Zaporka može sadržavati brojeve od 0 do 9.
 - Važe se samo mala slova, velika slova nisu dopuštena.
 - Dopuštene su samo sljedeće posebne znamenke: razmak, ("), (+), (,), (-), (.), (/), (:), (l), (\), (l), (`).


Ponovno unesite zaporku sustava kad se to od vas traži.

4. Upišite zaporku sustava koju ste ranije upisali i kliknite na **U redu**.
5. Odaberite **Zaporka za postavljanje**, upišite zaporku sustava i pritisnite <Enter> ili <Tab>. Poruka od vas traži da ponovno upišete zaporku postavljanja.
6. Upišite zaporku postavljanja koju ste ranije upisali i kliknite na **U redu**.
7. Pritisnite <Esc> i poruka od vas traži da spremite promjene.
8. Pritisnite <Y> za spremanje promjena.
Računalo se ponovno pokreće.


Brisanje ili promjena postojeće zaporkе sustava i/ili postavljanja

Osigurajte da je **Status zaporkе** Otključano (u programu za postavljanje sustava) prije pokušaja brisanja ili promjene postojeće zaporkе sustava i/ili postavljanja. Ne možete obrisati ili promijeniti postojeću zaporku sustava ili postavljanja, ako je **Status zaporkе** zaključano.

Za ulaz u program za postavljanje sustava pritisnite <F2> odmah nakon uključivanja ili ponovnog podizanja sustava.

1. U zaslonu **BIOS sustava** ili **Program za postavljanje sustava**, odaberite **Sigurnost sustava** i pritisnite <Enter>. Prikazuje se zaslon **Sigurnost sustava**.
2. U zaslonu **Sigurnost sustava** potvrdite da je **Status zaporkе Otključano**.
3. Odaberite **Zaporku sustava**, dodajte ili obrišite postojeću zaporku sustava i pritisnite <Enter> ili <Tab>.
4. Odaberite **Zaporku postavljanja**, dodajte ili obrišite postojeću zaporku postavljanja i pritisnite <Enter> ili <Tab>.
 **NAPOMENA:** Ako mijenjate zaporku sustava i/ili postavljanja, ponovno unesite novu zaporku kad se od vas to traži. Ako brišete zaporku sustava i/ili postavljanja potvrdite brisanje kad se promiče.
5. Pritisnite <Esc> i poruka od vas traži da spremite promjene.
6. Pritisnite <Y> za spremanje promjena i izlaz iz programa za postavljanje sustava.
Računalo se ponovno pokreće.

Tehničke specifikacije

 **NAPOMENA:** Ponude mogu varirati ovisno o regiji. Sljedeće specifikacije obuhvaćaju samo ono što se prema zakonu mora isporučiti s vašim računalom. Za više informacija vezano za konfiguraciju vašeg računala kliknite na **Pomoć i podrška** u operativnom sustavu Windows i odaberite opciju za pregled informacija o računalu.

System Information	
Set čipova	Intel Bay Trail-M (integriran s procesorom)
Procesor	
Tip	<ul style="list-style-type: none"> • Intel Pentium • Intel Celeron
Video	
Vrsta video kartice	integrirana na matičnoj ploči
Podatkovna sabirnica	integrirana video kartica
Video kontroler:	
Intel Pentium	Intel integrirana HD grafička kartica
Intel Celeron	
Memorija	
Priključak za memoriju	Jedan utor za SODIMM
Kapacitet memorije	2 GB, 4 GB i 8 GB
Vrsta memorije	1333 MHz DDR3L
Minimalno memorije	2 GB
Maksimalno memorije	8 GB
Audio	
Tip	Dvokanalni audio visoke definicije
Kontroler	Kontroler Realtek ALC3234-CG
Stereo konverzija	24-bit (analogno u digitalno i digitalno u analogno)
Sučelje:	
Unutarnje	Audio visoke definicije
Vanjsko	Kombinirani priključak ulaz mikrofona/ stereo slušalica

Audio	
Zvučnici	Dva (2W po kanalu)
Unutarnje pojačalo za zvučnik	Dva (2W po kanalu)
Kontrola glasnoće	Izbornici softvera programa, upravljačke tipke za reprodukciju medija i funkcijske tipke tipkovnice
Komunikacije	
Mrežni adapter	10/100/1000 Mbps Ethernet LAN
Wireless (Bežično)	<ul style="list-style-type: none"> Intel Dual Band Wireless- 7265 802.11AC Wi-Fi + BT 4.0 LE bežična kartica (2x2) Intel Dual Band Wireless- 7265 802.11AGN Wi-Fi + BT 4.0 LE bežična kartica (2x2)
Ulazi i priključci	
Audio	Jedan kombinirani priključak za audio izlaz/ulaz
Video	jedan 19-pinski HDMI priključak
Mrežni adapter	Jedan RJ-45 mrežni adapter
USB	<ul style="list-style-type: none"> Jedan priključak kompatibilan s USB 2.0 Jedan priključak kompatibilan s USB 3.0 PowerShare
Čitač memorijskih kartica	SD 3.0 čitač memorijskih kartica
Kamera	
Razlučivost	1280 x 720 piksela
Video rezolucija (maksimalno)	1280 x 720 piksela
Dijagonalni kut gledanja	74 °
Zaslon	
Tip	
bez dodira	HD protiv blještavila
Veličina	11,60 inča
Aktivno područje (X/Y)	256,12 mm x 144,00 mm (10,08 inča x 5,67 inča)
Dimenzije:	
Visina	168,50 mm (6,63 inča)
Širina	268,50 mm (10,57 inča)
Maksimalna razlučivost	1366 x 768 piksela na 262 K boja
Maksimalna svjetlina	220 nita
Učestalost osvježavanja	60 Hz
Radni kut	od 0° (zatvoreno) do 187,5°

Zaslon

Minimalni kutovi gledanja:

Vodoravno	HD +40/- 40 stupnjeva
Okomito	HD +10/-30 stupnjeva
Gustoća piksela	0,2148 mm x 0,2148 mm

Tipkovnica

Broj tipki	<ul style="list-style-type: none">• SAD i Kanada: 82 tipke• Europa i Brazil: 83 tipke• Japan: 86 tipki
------------	--

Podloga osjetljiva na dodir

Aktivno područje:

X-os	102,40 mm (4,03 inča)
Y-os	57,40 mm (2,26 inča)

Baterija

Tip 3-ćelije litij-polimer (3,43 Ahr) (38 Whr)

Dimenzije:

Dubina	233,00 mm (9,17 inča)
Visina	7,05 mm (0,28 inča)
Širina	94,80 mm (3,73 inča)
Težina	265,00 g (0,58 lb)

Napon 11,1 VDC

Približno vrijeme punjenja baterija s isključenim računalom (ExpressCharge)

- 0~15 °C: 4 sata
- 16~45 °C: 2 sata
- 46~60 °C: 3 sata

Raspon temperatura:

Radno	od 0 °C do 35 °C (od 32 °F do 95 °F)
U mirovanju	od -40 °C do 65 °C (od -40 °F do 149 °F)

Baterija na matičnoj ploči Litij-ionska baterija 3 V CR2032

AC adapter

Tip	65 W	65W bez HF-a /s HF-om	90 W (samo Indija)
Ulazni napon	od 100 VAC do 240 VAC	od 100 VAC do 240 VAC	od 100 do 240 VAC
Ulazna struja (maksimalno)	1,70 A	1,70 A	2,5 A

AC adapter			
Tip	65 W	65W bez HF-a /s HF-om	90 W (samo Indija)
Ulazna frekvencija	od 50 Hz do 60 Hz	od 50 Hz do 60 Hz	od 50 Hz do 60 Hz
Izlazna struja	3,34 A (neprekidno)	3,34 A (neprekidno)	4,62 A (neprekidno)
Nominalni izlazni napon	19,50 VDC	19,50 VDC	19,5 VDC
Dimenzije:			
Visina	22,00 mm (0,87 inča)	28,00 mm (1,10 inča)	32,00 mm (1,30 inča)
Širina	66,00 mm (2,60 inča)	47,00 mm (1,90 inča)	52,00 mm (2,00 inča)
Dubina	106,00 mm (4,17 inča)	108,00 mm (4,30 inča)	128,00 mm (5,00 inča)
Raspon temperatura:			
Radno	od 0 °C do 40 °C (od 32 °F do 104 °F)		
U mirovanju	od -40°C do 70°C (od -40°F do 158°F)		
Fizički			
Visina (s WLED pločom)	22,90 mm (0,90 inča)		
Širina	301,00 mm (11,85 inča)		
Dubina	212,00 mm (8,35 inča)		
Težina (minimalno)	1,68 kg (3,70 lb)		
Okružje			
Raspon temperatura:			
Radno	od 5°C do 60°C (od 41°F do 140°F)		
Skladištenje	od -40 °C do 65 °C (od -40 °F do 149 °F)		
Relativna vlažnost (maksimalno):			
Radno	od 10% do 90% (bez kondenzacije)		
Skladištenje	od 5% do 95% (bez kondenzacije)		
Nadmorska visina (maksimalno):			
Radno	od -15,2 m do 3048 m (od -50 stopa do 10.000 stopa) od 0°C do 35°C		
U mirovanju	od -15,20 m do 10.668 m (od -50 do 35.000 stopa)		
Maksimalne vibracije:			
Radno	0,66 GRMS (2 Hz - 600 Hz)		
Skladištenje	1,30 GRMS (2 Hz - 600 Hz)		
Maksimalno tresenje:			
Radno	110 G		

OkruŹje

Skladištenje	160 G
Razina onečišćenja zraka	G1 ili niŹa, kao Źto je definirano u ISA-S71.04-1985

Dijagnostike

Ako imate problema s vašim računalom, pokrenite ePSA dijagnostiku prije nego se obratite tvrtki Dell za tehničku pomoć. Svrha pokretanja dijagnostika je testiranje hardvera računala bez zahtjeva za dodatnom opremom ili opasnosti od gubitka podataka. Ako niste u mogućnosti sami riješiti problem, osoblje usluge i podrške može koristiti rezultate dijagnostike za pomoć u rješavanju problema.

Dijagnostika poboljšanog testiranja računala prije podizanja sustava (ePSA)

Dijagnostika ePSA (poznata kao dijagnostika sustava) izvodi potpunu provjeru hardvera. ePSA je ugrađena s BIOS-om i pokreće se interno s BIOS-om. Ugrađena dijagnostika sustava pruža komplet opcija za određene uređaje ili grupu uređaja omogućavajući vam da:

- automatski pokrenete testove ili u interaktivnom načinu rada
- ponovite testove
- prikazete ili spremite rezultate testa
- Pokrenete temeljite testove za uvođenje dodatnih opcija testiranja radi pružanja dodatnih informacija o uređaju(-ima) u kvaru
- Prikaz poruka o statusu koji vas informira ako su testovi uspješno završeni
- Prikaz poruka o pogrešci koji vas informiraju o problemima do kojih je došlo tijekom testiranja



OPREZ: Koristite dijagnostiku sustava za testiranje samo vašeg računala. Korištenje ovog programa s drugim računalima može dovesti do nevaljanih rezultata ili poruka o pogrešci.



NAPOMENA: Neki testovi za određene uređaje zahtijevaju interakciju korisnika. Uvijek osigurajte da se prisutni kod računala kada dijagnostika vrši testove.

Dijagnostiku ePSA možete pokrenuti na dva načina:





1. Uključite računalo.
2. Kada se računalo podiže, pritisnite tipku <F12> kada se prikaže logotip Dell.
3. Na zaslonu izbornika za podizanje odaberite opciju **Dijagnostika**.
Prikazuje se prozor **Poboljšanog testiranja računala prije podizanja sustava**, navodeći sve detektirane uređaje u računalu. Dijagnostika pokreće testove na svim detektiranim uređajima.
4. Ako želite pokrenuti dijagnostički test na određenom uređaju pritisnite <Esc> i kliknite na **Da** kako biste zaustavili dijagnostički test.
5. Odaberite uređaj s lijeve ploče i kliknite na **Pokreni testove**.
6. Ako postoje neki problemi, prikazuju se kodovi pogreške.
Zabilježite kôd pogreške i obratite se tvrtki Dell.

ILI

1. Isključite računalo.
2. Pritisnite i držite tipku **<fn>**, istovremeno pristikujući tipku napajanja, i potom ih obje otpustite. Prikazuje se prozor **Poboljšanog testiranja računala prije podizanja sustava**, navodeći sve detektirane uređaje u računalu. Dijagnostika pokreće testove na svim detektiranim uređajima.
3. Na zaslonu izbornika za podizanje odaberite opciju **Dijagnostika**. Prikazuje se prozor **Poboljšanog testiranja računala prije podizanja sustava**, navodeći sve detektirane uređaje u računalu. Dijagnostika pokreće testove na svim detektiranim uređajima.
4. Ako želite pokrenuti dijagnostički test na određenom uređaju pritisnite **<Esc>** i kliknite na **Da** kako biste zaustavili dijagnostički test.
5. Odaberite uređaj s lijeve ploče i kliknite na **Pokreni testove**.
6. Ako postoje neki problemi, prikazuju se kodovi pogreške. Zabilježite kôd pogreške i obratite se tvrtki Dell.

Svjetla statusa uređaja

Tablica 14. Svjetla statusa uređaja

	Uključuju se kada uključite računalo i trepere kada se računalo nalazi u načinu za upravljanje energijom.
	Uključuje se kada računalo očitava ili zapisuje podatke.
	Svijetli ili treperi kako bi pokazala napunjenost baterije.
	Uključuje se kada je omogućena bežična mreža.

LED svjetla statusa uređaja obično se nalaze ili na vrhu ili na lijevoj strani tipkovnice. Prikazuju povezivost i aktivnosti uređaja za pohranu podataka, baterije i bežičnih uređaja. Osim toga, mogu služiti kao dijagnostički alat kada postoji mogućnost kvara sustava.

U slijedećoj tablici navodi se kako čitati LED šifre kada dođe do mogućih pogreški.

Tablica 15. LED svjetla

LED indikator uređaja za pohranu	LED svjetlo napajanja	LED indikator bežične veze	Opis kvara
Treperi	Svijetli	Svijetli	Postoji mogućnost kvara procesora.
Svijetli	Treperi	Svijetli	Memorijski moduli su otkriveni, ali se pojavila pogreška.
Treperi	Treperi	Treperi	Došlo je do kvara matične ploče.
Treperi	Treperi	Svijetli	Postoji mogućnost kvara grafičke/videokartice.
Treperi	Treperi	Isključeno	Sustav ne radi pri pokretanju tvrdog diska ili pri pokretanju opcije ROM-a.
Treperi	Isključeno	Treperi	Došlo je do problema USB kontrolera tijekom pokretanja.
Svijetli	Treperi	Treperi	Memorijski moduli nisu ugrađeni/pronađeni.


LED indikator uređaja za pohranu	LED svjetlo napajanja	LED indikator bežične veze	Opis kvara
Treperi	Svijetli	Treperi	Došlo je do problema sa zaslonom tijekom pokretanja.
Isključeno	Treperi	Treperi	Modem sprječava sustav da dovrši POST.
Isključeno	Treperi	Isključeno	Memorija se nije mogla pokrenuti ili je memorija nepodržana.

Svjetla statusa baterije

Ako je računalo priključeno u električnu utičnicu, svjetlo baterije funkcionira na sljedeći način:

Naizmjenično treperenje žutog i bijelog svjetla	Priključen je AC adapter koji nije proizvela tvrtka Dell i koje ne podržava vaše prijenosno računalo.
Naizmjenično treperenje žutog i svijetljenje bijelog svjetla	Privremeni kvar baterije s priključenim AC adapterom.
Trajno treperenje žutog svjetla	Ozbiljan kvar baterije s priključenim AC adapterom.
Nema svjetlosti	Baterija je potpuno napunjena s priključenim AC adapterom.
Uključeno bijelo svjetlo	Baterija je u načinu punjenja s priključenim AC adapterom.

Kontaktiranje tvrtke Dell

 **NAPOMENA:** Ako nemate aktivnu vezu s internetom, podatke za kontakt možete naći na računu kojeg ste dobili prilikom kupnje proizvoda, otpremnici, računu ili katalogu proizvoda tvrtke Dell.

Tvrtka Dell pruža nekoliko opcija za podršku i uslugu kojima možete pristupiti putem interneta ili telefona. Njihova dostupnost ovisi o državi i proizvodu, stoga neke usluge možda neće biti dostupne u vašoj regiji. Ako se želite obratiti tvrtki Dell u vezi prodaje, tehničke podrške ili problema oko korisničke podrške:

1. Idite na **dell.com/support**.
2. Odaberite kategoriju podrške.
3. Odaberite vašu zemlju ili regiju iz padajućeg izbornika **Choose a Country/Region** (Odaberite zemlju/regiju) koji se nalazi na dnu stranice.
4. Odaberite odgovarajući uslugu ili vezu za podršku na temelju vaših potreba.